



Vyřizuje: Fojtová Petra

E-mail: petra.fojtova@t-mobile.cz

FURE, s.r.o.  
Ing. Elena Kukučková  
Hlubocká 710/4, Jinonice,  
15800 Praha 5  
15800 Praha

Číslo jednací: **E15342/25**V Praze dne: **15.3.2025****Vyjádření a stanovení podmínek pro udělení souhlasu s umístěním stavby v ochranném pásmu sítě technické infrastruktury ( TI ) společnosti T-Mobile Czech Republic a.s.**

Vydané podle § 101 ZÁKONA Č. 127/2005 Sb., o elektronických komunikacích a o změně některých souvisejících zákonů ( zákon o elektronických komunikacích – dále jen ZEK ), ve znění pozdějších předpisů a §161 zákona č. 183/2006 Sb., o územním plánování a stavebním řádu ( stavební zákon) či dle dalších příslušných právních předpisů

**Věc: Revitalizace koupaliště Lhotka II.etapa, 2.část**  
**parc.č.65/1,65/3,65/4,140/83,140/114,140/115,140/215,140/66 k.ú.Lhotka,Praha 4**

V dané lokalitě se nachází technická infrastruktura ( TI ) společnosti **T-Mobile Czech Republic a.s.**, která je nezbytná pro provoz elektronického zařízení veřejné telekomunikační sítě.

Dle předložené dokumentace dojde ke kolizi s TI typu:

**Kolizí se rozumí jakékoliv dotčení, odkrytí nebo poškození TI naší společnosti.**

Druh TI	TI v kolizi	Příloha
Optické trasy	Ano	V případě kolize postupujte podle instrukcí v příloze č.3
Mikrovlnné (MW) spoje	Ano	V případě kolize postupujte podle instrukcí v příloze č.4
Elektropřípojky (vedení NN)	Ne	V případě kolize postupujte podle instrukcí v příloze č.5
Základnové stanice	Ne	V případě kolize postupujte podle instrukcí v příloze č.6
Body sítě	Ne	V případě kolize postupujte podle instrukcí v příloze č.6

Při splnění podmínek uvedených v přílohách podle druhu kolize s TI souhlasí společnost T-Mobile Czech Republic a.s. s výstavbou v zájmovém území.

Nedodržení těchto podmínek je hrubým porušením právních povinností podle zákona 127/2005 Sb., O elektronických komunikacích.

**Toto stanovisko má platnost 1 rok.** Vydané stanovisko nelze prodloužit. Po uplynutí platnosti zadejte žádost o nové stanovisko na: <https://ochranasiti.t-mobile.cz/vyjadreni/>

**T-Mobile**

T-Mobile Czech Republic a.s.  
Tomíčkova 2144/1  
149 00 Praha 4  
IČ 649 49 681, DIČ CZ64949681

068

Ochrana sítí  
Technologický úsek



Příloha č. 1

## Rekapitulace žádosti o vyjádření k existenci sítě elektronických komunikací

Číslo žádosti: **E15342/25**  
Název stavby /akce: **Revitalizace koupaliště Lhotka II.etapa, 2.část  
parc.č.65/1,65/3,65/4,140/83,140/114,140/115,140/215,140/66 k.ú.Lhotka,Praha 4**  
Datum podání žádosti: **15.3.2025**  
Poznámka:

### Žadatel

Firma / organizace: **FURE, s.r.o.**  
IČ: **27089851**  
DIČ:  
Kontaktní osoba: **Ing. Elena Kukučková**  
Adresa: **Hlubocká 710/4, Jinonice, 15800 Praha 5**  
Město / obec: **Praha**  
PSČ: **15800**  
Stát:  
E-mail: **fure@fure.cz**  
Telefonní číslo: **603718625**

### Stavebník

Firma / organizace: **Městská část Praha 4**  
Kontaktní osoba: **Ing. Elena Kukučková**  
Adresa: **Antala Staška 2059/80b, Krč, 14000 Praha 4**  
Město / obec: **Praha**  
PSČ: **14000**  
Stát:  
E-mail: **fure@fure.cz**  
Telefonní číslo: **603718625**

### Stavba

Výška nad terénem (metry): **20 m**  
Projektant: **R projekt 07 Praha s.r.o.**  
Druh stavby: **Stavby pro sport a rekreaci**  
Hodnota projektu: **20 mil. Kč**  
Měsíc zahájení stavby: **7/2025**  
Měsíc ukončení stavby: **4/2027**

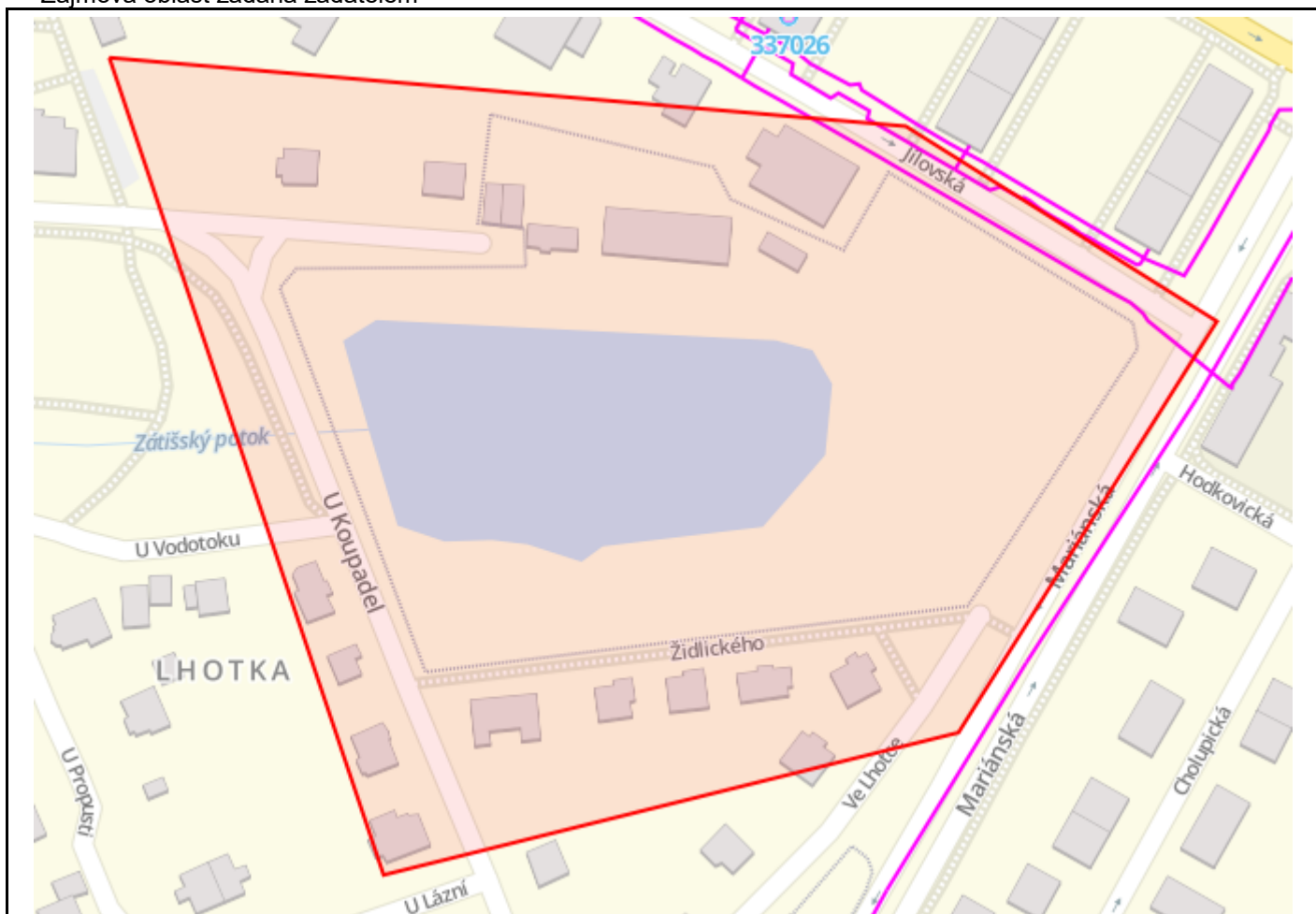
### Odeslání stanoviska

E-mail: **fure@fure.cz**

Příloha č. 2

## Situační plánek podzemních sítí

Zájmová oblast zadaná žadatelem



Map data © OpenStreetMap contributors, CC BY-SA

### Legenda:

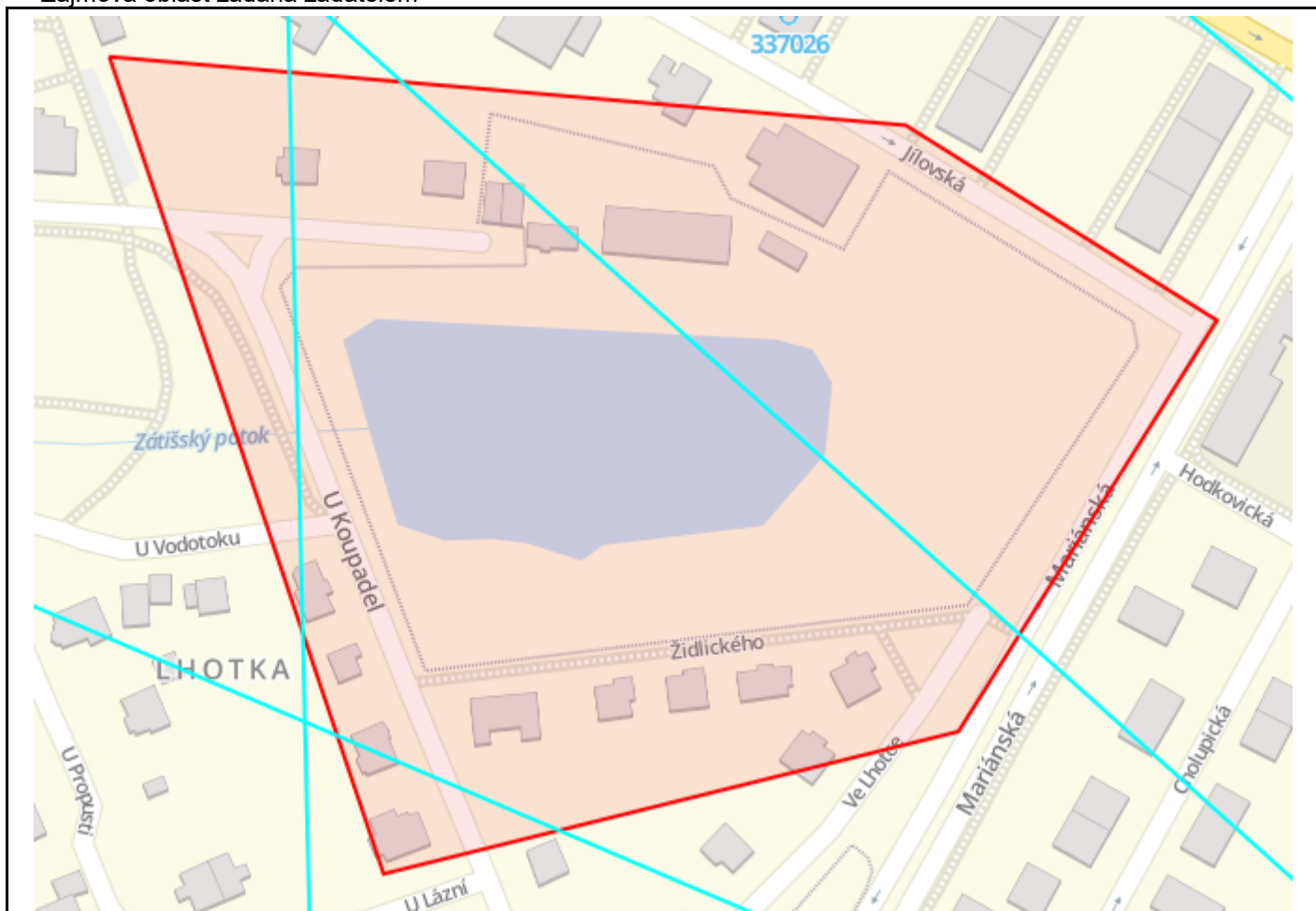
	Optické trasy TMCZ 1		Optické trasy sítě PASNET		Elektro trasy NN
	Optická technologie TMCZ 1		Optická technologie sítě PASNET		Elektro technologie NN
	Základnové stanice		Základnové stanice s elektropřípojkou		Základnové stanice s plánované
	Body sítě				
Druhy sítí:					
	Geodeticky zaměřené		Přibližný průběh		Plánovaný průběh
					Nadzemní vedení

**Jestliže zaměření kabelové trasy v příloze není, tak v elektronické podobě neexistuje a bude nutné vytýčení na náklady investora.**

**Vytýčení naše společnost nezajišťuje, pro upřesnění kontaktujte zástupce servisní organizace.**

## Situační plánek mikrovlnných (MW) spojů

Zájmová oblast zadaná žadatelem



Map data © OpenStreetMap contributors, CC BY-SA

### Legenda:

Mikrovlnné (MW) spoje



Základnové stanice



Základnové stanice  
s elektropřipojkou



Základnové stanice  
s plánované



Body sítě

Geometrie zájmové oblasti (zájmových oblastí) žádosti ve formátu WKT a souřadnicovém systému S-JTSK. Zkopírováním textu lze geometrii zobrazit v jakémkoli softwaru podporujícím formát WKT.

POLYGON((-742808.324821825 -1050250.21378373,-742581.029552989 -1050301.56446322,-742498.878442459 -1050370.11424788,-742589.795439341 -1050478.34695039,-742761.469857563 -1050496.54926543,-742808.324821825 -1050250.21378373))

V další komunikaci nebo požadavku doplňujících dotazů, uvádějte do „Předmětu“ e-mailu vždy číslo jednací.

**Podmínky řešení kolizí s optickou trasou****Tuto přílohu použijte pouze v případě kolize s optickou sítí.**

Vaše žádost je v kolizi s optickou sítí pokud je v tabulce na první straně tohoto dokumentu uvedeno "Ano" na řádku "Optické trasy".

V dotčeném území stavby se nachází technická infrastruktura ( TI ) společnosti T-Mobile Czech Republic a.s. (TMCZ) - optické trasy, jejichž existence a poloha je zakreslena v přiloženém situačním plánu.

Společnost TMCZ stanovuje podmínky pro udělení souhlasu s umístěním stavby v zájmovém území, aby nedošlo k poškození TI stavebními pracemi tím, že stavebník zajistí:

- písemné vyrozumění o zahájení prací a to nejméně 15 dnů předem
- před zahájením zemních prací vytyčení polohy podzemního telekomunikačního vedení a zařízení přímo ve staveništi (trase)
- prokazatelné seznámení pracovníků, kteří budou provádět práce, s polohou vedení (zařízení)
- upozornění organizace provádějící zemní práce na možnou odchylku uloženého vedení (zařízení) od polohy vyznačené ve výkresové dokumentaci
- upozornění pracovníků, že při provádění stavebních prací je nutné dodržet platné normy ČSN pro souběh a křížení telekomunikačních kabelů, zejména ČSN 736005 a dále výkopové práce provádět ručně,
- dodržení ochranného pásma sítě v souladu s ustanovením § 102 ZEK stanoveno rozsahem 0,5 m po stranách krajního vedení sítě
- řádné zabezpečení odkrytého podzemního telekomunikačního vedení (zařízení) proti poškození, odcizení
- odpovídající ochranu kabelů a ochranu kabelové trasy dle platných norem, pokud bude trasa kabelů pojížděna vozidly nebo stavební mechanizací
- nad trasou TI dodržování zákazu skládek a budování zařízení, která by znemožnila přístup k TI (včetně, např. trvalých parkovišť apod.)
- bez souhlasu majitele, správce nesnižoval, ani nezvyšovat krytí nad kabelovými trasami
- stavebník, nebo jím pověřená osoba, není oprávněn manipulovat s kryty kabelových komor a vstupovat do kabelových komor bez souhlasu společnosti TMCZ
- ohlášení ukončení stavby na oddělení provozu infrastruktury TMCZ [vystavba@t-mobile.cz](mailto:vystavba@t-mobile.cz) a jeho pozvání ke všem úkonům v řízení o povolení užívání stavby, aby prováděné práce respektovaly podmínky zákona 127/2005 Sb., o elektronických komunikacích a zákona 183/2006 Sb., Stavební zákon a platných prováděcích vyhlášek.

Toto vyjádření **se nevztahuje** na způsob provedení přeložek. Vynucené úpravy kabelů sítě TMCZ je nutno projednat a smluvně ošetřit s našim odd. výstavby [vystavba@t-mobile.cz](mailto:vystavba@t-mobile.cz). Při jakémkoliv odkrytí kabelů naší optické sítě je nutno okamžitě zastavit další práce a neprodleně informovat naše uvedené pracovníky, případně **dohledové centrum s nepřetržitým provozem** na tel. 236 099 777.

V případě, že stavebník poškodí TI v majetku nebo správě TMCZ vzniká TMCZ právo na náhradu škody.

Nedodržení těchto podmínek je hrubým porušením právních povinností podle zákona 127/2005 Sb., O elektronických komunikacích.

**Kontaktní e-mail v případě kolize TMCZ 2 a sítě PASNET:** [vystavba@t-mobile.cz](mailto:vystavba@t-mobile.cz)

**Kontaktní pracovník v případě kolize TMCZ 1:**

- servisní partner TMCZ, firma **S COM s.r.o. - 725 343 139**, e-mail: [sluzby@scm.cz](mailto:sluzby@scm.cz).  
Společnost S COM s.r.o. je zplnomocněna ke kompletnímu řešení při dotčení optických sítí TMCZ, a to vč. zajištění vypracování všech požadovaných stupňů PD, zajištění a schválení PD na TMCZ, geodetické zaměření, vytyčení, fotodokumentace a dohled nad realizací stavby.

**Při poškození HDPE trubek, kabelu volejte dispečink T-Mobile 225 256 666, 603 603 550.**



Příloha č.4

**Podmínky řešení kolizí s MW spoji****Tuto přílohu použijte pouze v případě kolize s MW spoji.**

Vaše žádost je v kolizi s MW spoji pokud je v tabulce na první straně tohoto dokumentu uvedeno "Ano" na řádku "Mikrovlnné (MW) spoje".

V dané lokalitě provozuje společnost T-Mobile Czech Republic a.s. MW spoj(e), které jsou nezbytné pro funkci veřejné telekomunikační sítě. Parametry MW spoje (ů) jsou za textem této přílohy.

V případě, se jedná o kolizní stav, požadujeme předložení „Koordinační situace“ s uvedením výškových parametrů stavby k posouzení, tyto podklady zašlete na e-mail:

[petr.dundacek@t-mobile.cz](mailto:petr.dundacek@t-mobile.cz)

V případě, že budou instalovány jeřáby, požadujeme předložit ZOV k posouzení.

Nedojde-li při realizaci uvedené akce k dosažení výšky uvedených MW spojů ( včetně činnosti stavebních strojů) s výstavbou souhlasíme.

V případě dosažení výšky uvedených MW spojů, s realizací stavby souhlasíme za podmínky uzavření „Smlouvy o úhradě vynaložených nákladů“. Na základě této smlouvy budou dotčené MW spoje přeloženy na náklady investora.

Smlouva bude podepsána, před vydáním stavebního povolení, mezi investorem akce a společností T-Mobile Czech Republic a.s..

V souvislosti se zněním § 100 zákona č. 127/2005 Sb., o elektronických komunikacích, upozorňujeme stavebníka, že za rušení provozu elektronických komunikačních zařízení a sítě nebo provozování rádiových služeb, je považováno i rušení způsobené stíněním nebo odrazy elektromagnetických vln stavbami nebo činnostmi stavebních strojů. Náklady na odstranění rušení stavbami nese vlastník dotčené stavby, náklady na odstranění rušení činnostmi souvisejícími s prováděním stavby nese stavebník. Dále bychom chtěli upozornit na znění §118 a násled. zákona o elektronických komunikacích, kde za porušení výše uvedených činností, v ochranném pásmu komunikačních vedení, je možno uložit pokutu až do výše 2 mil. Kč.

**Seznam MW spojů v kolizi se souřadnicemi a výškami antén :**

Souřadnice	Výška	Souřadnice	Výška
742829.92, 1050905.99	320.60	742754.61, 1050241.24	282.90
746259.26, 1046119.76	396.00	742453.38, 1050587.76	294.10
741794.41, 1051038.19	345.60	743265.91, 1050157.89	294.60

**Kontakt v případě kolize s MW spoji :**

- Petr Dundáček , e-mail: [petr.dundacek@t-mobile.cz](mailto:petr.dundacek@t-mobile.cz)

V další komunikaci nebo požadavku doplňujících dotazů, uvádějte do „Předmětu“ e-mailu vždy číslo jednací.

**Podmínky řešení kolizí s elektropřípojkou****Tuto přílohu použijte pouze v případě kolize s elektropřípojkou.**

Vaše žádost je v kolizi s elektropřípojkou pokud je v tabulce na první straně tohoto dokumentu uvedeno "Ano" na řádku "Elektropřípojky (vedení NN)".

V dotčeném území stavby se nachází kabelová trasa elektropřípojky k základnové stanici ( ZS ) společnosti T-Mobile Czech Republic a.s. (TMCZ).

S ohledem na výstavbu nad stávající trasou a v jejím ochranném pásmu požadujeme splnění následujících podmínek:

- Pro řešení níže uvedeného, kontaktujte kontaktního pracovníka TMCZ.

Stavebník je dále povinen učinit veškerá potřebná opatření tak, aby nedošlo k poškození vedení elektropřípojky a zařízení stavebními pracemi, zejména tím, že zajistí:

- písemné vyrozumění o zahájení prací a to nejméně 15 dnů předem,
- před zahájením zemních prací vytyčení trasy elektropřípojky,
- prokazatelné seznámení pracovníků, kteří budou provádět práce, s polohou vedení (zařízení),
- upozornění organizace provádějící zemní práce na možnou odchylku uloženého kabelového vedení (zařízení) od polohy vyznačené ve výkresové dokumentaci,
- upozornění pracovníků, aby dbali při pracích v těchto místech největší opatrností a nepoužívali zde nevhodné nářadí, a také ve vzdálenosti nejméně 0,5m po každé straně vyznačené trasy vedení (zařízení) nepoužívali žádných mechanizačních prostředků (hloubících strojů, sbíječek apod.),
- řádné zabezpečení odkrytého podzemního kab. vedení (zařízení) proti poškození, odcizení
- odpovídající ochranu kabelů a ochranu kabelové trasy dle platných norem, pokud bude trasa kabelů pojížděna vozidly nebo stavební mechanizací
- nad kabelovou trasou dodržovat zákaz skládek a budování zařízení, která by znemožnila přístup ke kabelům (včetně, např. trvalých parkovišť apod.)
- bez souhlasu majitele, správce nesnižovat, ani nezvyšovat krytí nad kabelovou trasou,
- při křížení, příp. souběžích podzemních kab. vedení byla dodržena ČSN 73 6005 „Prostorové uspořádání sítí technického vybavení“,
- ohlášení ukončení stavby na servisního partnera TMCZ a jeho pozvání ke všem úkonům v řízení o povolení užívání stavby, aby prováděné práce respektovaly podmínky vyplývající ze zákona 127/2005 Sb., O elektronických komunikacích a zákona 183/2006 Sb., Stavební zákon a platných prováděcích vyhlášek.

V případě, že stavebník poškodí TI v majetku nebo správě TMCZ vzniká TMCZ právo na náhradu škody.

Při splnění výše uvedených podmínek TMCZ souhlasí s výstavbou v zájmovém území.

Nedodržení těchto podmínek je hrubým porušením právních povinností podle zákona 127/2005 Sb., O elektronických komunikacích.

**Kontaktní pracovník v případě kolize s elektropřípojkou:**

- servisní partner TMCZ, firma **S COM s.r.o. - 725 343 139, e-mail: [sluzby@scm.cz](mailto:sluzby@scm.cz).**  
Společnost S COM s.r.o. je zplnomocněna ke kompletnímu řešení při dotčení NN sítí v majetku TMCZ, a to vč. zajištění vypracování všech požadovaných stupňů PD, zajištění a schválení PD na TMCZ, geodetické zaměření, vytyčení, fotodokumentace a dohled nad realizací stavby.

**V další komunikaci nebo požadavku doplňujících dotazů, uvádějte do „Předmětu“ e-mailu vždy číslo jednací.**





**Podmínky řešení kolizí se základnovou stanicí nebo bodem sítě**

**Tuto přílohu použijte pouze v případě kolize se základnovou stanicí nebo bodem sítě.**

Vaše žádost je v kolizi se základnovou stanicí pokud je v tabulce na první straně tohoto dokumentu uvedeno "Ano" na řádku "Základnové stanice".

Vaše žádost je v kolizi s bodem sítě pokud je v tabulce na první straně tohoto dokumentu uvedeno "Ano" na řádku "Body sítě".

V dotčeném území je instalována základnová stanice (ZS) nebo bod sítě (zařízení) společnosti T-Mobile Czech Republic a.s. (TMCZ) vč. konstrukcí, technologie, napájení a rozvodů.

Seznam dotčených základových stanic a bodů sítě:

S realizací akce souhlasíme za podmínky dodržení níže uvedených pravidel:

**1. Zásah do konstrukcí ZS, přesuny kabeláže, technologie, přístup k ZS atp. :**

- minimálně 1 měsíc před realizací oznamte zahájení uvedené akce, na e-mailovou adresu:

[RAN\\_vystavba@t-mobile.cz](mailto:RAN_vystavba@t-mobile.cz)

**2. Výpadek napájení**

- Musí být nahlášen min. 14 dnů před plánovaným výpadkem na e-mailovou adresu:

[ez@t-mobile.cz](mailto:ez@t-mobile.cz)

V žádném případě nesmí být prováděna žádná manipulace s technologií a konstrukcemi ZS, bez předchozího projednání a odsouhlasení zástupcem společnosti T-Mobile CZ a.s..

V souvislosti se zněním § 100 zákona č. 127/2005 Sb., o elektronických komunikacích, upozorňujeme stavebníka, že za rušení provozu elektronických komunikačních zařízení a sítí nebo provozování rádiových služeb, je považováno i rušení způsobené stíněním nebo odrazy elektromagnetických vln stavbami nebo činnostmi stavebních strojů. Náklady na odstranění rušení stavbami nese vlastník dotčené stavby, náklady na odstranění rušení činnostmi souvisejícími s prováděním stavby nese stavebník. Dále bychom chtěli upozornit na znění §118 a násl. zákona o elektronických komunikacích, kde za porušení výše uvedených činností, v ochranném pásmu komunikačních vedení, je možno uložit pokutu až do výše 2 mil. Kč.

**V další komunikaci nebo požadavku doplňujících dotazů, uvádějte do „Předmětu“ e-mailu vždy číslo jednací.**



Příloha č.7

## **Popis DGN výkresů s průběhy tras optických vedení a elektropřípojky (vedení NN)**

V případě kolize s trasou vedení optické sítě nebo trasou elektropřípojky (vedení NN) jsou součástí e-mailu obsahujícího toto stanovisko soubory DGN výkresů s průběhem tras vedení.

V případě kolize s trasou optické sítě je zaslán soubor "Opticke trasy vedeni <číslo žádosti>.dgn" ("<číslo žádosti>" je nahrazeno skutečným číslem žádosti).

V případě kolize s trasou elektropřípojky (vedení NN) je zaslán soubor "Elektro trasy vedeni NN <číslo žádosti>.dgn" ("<číslo žádosti>" je nahrazeno skutečným číslem žádosti).

**Soubory DGN výkresů jsou vytvářeny pouze v případě kolize s průběhem trasy (čáry). V případě kolize pouze s bodovým objektem sítě nejsou výkresy generovány (odesílány).**

### **Struktura DGN výkresů:**

Přesnost	Číslo vrstvy
Geodeticky zaměřeno	1
Z dokumentace	2
Přibližný průběh	3
Plánováno (ve výstavbě)	4

Druh trasy	Styl čáry
Trasa vedení podzemní, v chráničce/žlabu	0
Trasa vedení v kabelovodu, v kolektoru, v metru, ...	3
Trasa vedení nadzemní, vedení na konstrukci	7

- Výkres ve formátu DGN V7.
- Kresba umístěna ve třetím kvadrantu v normální orientaci, přičemž souřadnice y, x v S-JTSK jsou v reálných souřadnicích výkresu MicroStationu stejné souřadnice se zápornými znaménky (y v JTSK = -x v souřadnicích výkresu, x v JTSK = -y v souřadnicích výkresu).